

**Утверждены на заседании центральной  
предметно-методической комиссии  
всероссийской олимпиады школьников  
по биологии 06.06.2023 г.  
(Протокол № 01)**

**Методические рекомендации по проведению школьного и муниципального этапов  
всероссийской олимпиады школьников по биологии  
в 2023/24 учебном году**

## СОДЕРЖАНИЕ

Введение .....	3
1. Методические рекомендации по проведению школьного этапа ВсОШ .....	4
1.1. Методические подходы к составлению заданий школьного этапа олимпиады .....	4
1.2. Принципы формирования комплектов олимпиадных заданий школьного этапа ВсОШ....	7
1.3. Необходимое материально-техническое обеспечение для выполнения олимпиадных заданий школьного этапа олимпиады .....	8
2. Методические рекомендации по проведению муниципального этапа ВсОШ .....	9
2.1. Методические подходы к составлению заданий муниципального этапа олимпиады .....	9
2.2. Принципы формирования комплектов олимпиадных заданий муниципального этапа олимпиады .....	9
2.3. Необходимое материально-техническое обеспечение для выполнения олимпиадных заданий муниципального этапа олимпиады .....	11
3. Перечень справочных материалов, средств связи и электронно-вычислительной техники, разрешенных к использованию во время проведения олимпиады .....	11
4. Критерии и методика оценивания выполненных олимпиадных заданий .....	11
5. Использование учебной литературы и интернет-ресурсов при подготовке школьников к олимпиаде .....	13
Приложения .....	15

## **Введение**

Настоящие рекомендации по организации и проведению школьного и муниципального этапов всероссийской олимпиады школьников (далее – олимпиада, ВсОШ) по биологии составлены в соответствии с Порядком проведения всероссийской олимпиады школьников, утвержденным приказом Министерства просвещения РФ от 27 ноября 2020 г. № 678 «Об утверждении Порядка проведения всероссийской олимпиады школьников».

Олимпиада по биологии проводится в целях выявления и развития у обучающихся творческих способностей и интереса к научной (научно-исследовательской) деятельности, пропаганды научных знаний.

Задачи олимпиады:

- пропаганда биологической науки и биологического образования;
- поддержание единства образовательного пространства в Российской Федерации;
- выявление и развитие у обучающихся творческих способностей и интереса к научно-исследовательской деятельности в области биологии;
- создание необходимых условий для выявления и сопровождения одаренных детей, увлеченных биологической наукой;
- отбор лиц, проявивших выдающиеся способности, для участия в международной биологической олимпиаде в составе сборной команды Российской Федерации и предшествующих ей учебно-тренировочных сборах.

Олимпиада проводится на территории Российской Федерации.

Рабочим языком проведения олимпиады является русский язык.

Участие в олимпиаде индивидуальное, олимпиадные задания выполняются участником самостоятельно, без помощи посторонних лиц.

Сроки окончания этапов олимпиады: школьного этапа олимпиады – не позднее 01 ноября; муниципального этапа олимпиады – не позднее 25 декабря.

Школьный этап олимпиады проводится по заданиям, разработанным для 5-11 классов, муниципальный – для 7-11 классов. Участник каждого этапа олимпиады выполняет олимпиадные задания, разработанные для класса, программу которого он осваивает, или для более старших классов. В случае прохождения участников, выполнивших задания, разработанные для более старших классов по отношению к тем, программы которых они осваивают, на следующий этап олимпиады, указанные участники и на следующих этапах олимпиады выполняют олимпиадные задания, разработанные для класса, который они выбрали на предыдущем этапе олимпиады.

Методические рекомендации включают: методические подходы к составлению олимпиадных заданий школьного и муниципального этапов олимпиады; принципы

формирования комплектов олимпиадных заданий; необходимое материально-техническое обеспечение для выполнения олимпиадных заданий; перечень справочных материалов, средств связи и электронно-вычислительной техники, разрешенных к использованию во время проведения олимпиады; критерии и методику оценивания выполненных олимпиадных заданий.

Дополнительную информацию по представленным методическим материалам можно получить по электронной почте, обратившись по адресу: **bio\_olymp\_jury@mail.ru** в центральную предметно-методическую комиссию (далее – ЦПМК) всероссийской олимпиады школьников по биологии.

## **1. Методические рекомендации по проведению школьного этапа ВсОШ**

### **1.1. Методические подходы к составлению заданий школьного этапа олимпиады**

Для проведения школьного этапа олимпиады предметно-методическим комиссиям необходимо разработать задания, основанные на обязательном базовом содержании образовательной области и требованиях к уровню предметной подготовки выпускников основной и средней школы по биологии. Уровень сложности заданий должен быть определен таким образом, чтобы на их решение участник смог затратить в общей сложности не более 120 минут.

Задания школьного этапа олимпиады по биологии следует группировать в модули (части) по форме и критериям оценивания.

Часть 1 – задания с одним верным ответом из, например, четырех возможных;

Часть 2 – задания с множественными вариантами ответа (например, от 0 до 5);

Часть 3 – задания, требующие установления правильной последовательности событий и/или фактов, или задания на установление соответствия между двумя массивами данных.

Допустимо (на усмотрение методической комиссии, но без увеличения общего времени на проведение этапа) введение дополнительного модуля (Части 4), представленного или биологическими задачами, или тестовыми заданиями в виде суждений, с каждым из которых следует либо согласиться (да), либо отклонить (нет).

При разработке критериев и методики оценивания выполненных олимпиадных заданий важно руководствоваться следующими требованиями:

- полнота (достаточная детализация) описания критериев и методики оценивания выполненных олимпиадных заданий и начисления баллов;
- понятность, полноценность и однозначность приведенных критериев оценивания;
- единообразие критериев для оценивания однотипных по форме и сопоставимых по сложности заданий, особенно если задания сгруппированы в модули.

Примерное количество заданий для школьного этапа представлено в таблице 1.

Таблица 1. – Примерное количество заданий для школьного этапа олимпиады по биологии

Комплект	Часть I	Часть II	Часть III
5-6 классы	10	5	1
7 класс	15	5	1
8 класс	15	5	2
9 класс	20	10	3
10 класс	25	10	4
11 класс	30	10	5

К олимпиадным заданиям предъявляются следующие общие требования:

- соответствие уровня сложности заданий заявленной возрастной группе;
- тематическое разнообразие заданий;
- корректность формулировок заданий;
- указание максимального балла за каждое задание и за тур в целом;
- соответствие заданий критериям и методике оценивания;
- наличие заданий, выявляющих склонность к научной деятельности и высокий уровень интеллектуального развития участников;
- наличие заданий, выявляющих склонность к специальности (профессиональной деятельности), для получения которой могут быть потенциально востребованы результаты олимпиады;
- недопустимо наличие заданий, противоречащих правовым, этическим, эстетическим, религиозным нормам, демонстрирующих аморальные, противоправные модели поведения и т.п.;
- задания необходимо готовить в тестовой форме закрытого типа, что повышает объективность оценивания конкурсантов и позволяет охватить больший объем контролируемых элементов знаний и требований;
- форма заданий должна быть такой, чтобы на решение каждого участник тратил минимальное время;
- задания должны быть написаны понятно, доходчиво и лаконично и иметь однозначные решения (ответы);

– в закрытых тестовых заданиях для маскировки верного ответа должны быть использованы только реально существующие термины, понятия и формулировки, составляющие предметную область «Биология»;

– в заданиях рекомендуется использовать фактологический материал местного, регионального, национального и глобального уровней;

– отбор содержания конкурсных заданий олимпиады всегда осуществляется с учетом анализа результатов ВсОШ предыдущего года. Для олимпиады разрабатываются оригинальные, новые по содержанию задания. В число конкурсных заданий могут быть включены отдельные задания предыдущих олимпиад, решение которых вызвало у участников наибольшие затруднения;

– в содержание заданий в каждой параллели необходимо включать задания, охватывающие блоки содержания не только по темам, изучаемым в данном классе, но и блоки содержания из предыдущих классов. Примерное распределение основных блоков содержания по классам представлено в Таблице 2.

Таблица 2. – Примерное распределение основных блоков содержания по классам

<b>№ п/п</b>	<b>Блоки содержания</b>	<b>Класс</b>
1	Биология как наука. Методы научного познания	5, 6
2	Признаки живых организмов	5, 6
3	Царство бактерий	5, 6
4	Царство грибов	5, 6
5	Царство растений	7
6	Царство животных	7
7	Человек	8
8	Система органического мира	9
9	Организм и окружающая среда. Экология	9
10	Цитология	9
11	Многообразие и эволюция живой природы	10
12	Микробиология и биотехнология	10
13	Биология клетки. Биохимия	11
14	Молекулярная биология. Генетика	11

## **1.2. Принципы формирования комплектов олимпиадных заданий школьного этапа ВсОШ**

В комплект олимпиадных заданий ВсОШ по каждой возрастной группе (классу) входят:

- бланк заданий (см. пример оформления в Приложении 1);
- бланк ответов (см. пример оформления в Приложении 2);
- критерии и методика оценивания выполненных олимпиадных заданий.

При составлении заданий, бланков ответов, критериев и методики оценивания выполненных олимпиадных заданий необходимо соблюдать единый стиль оформления.

Рекомендуемые технические параметры оформления материалов:

- размер бумаги (формат листа) – А4;
- размер полей страниц: правое – 1 см, верхнее и нижнее – 2 мм, левое – 3 см;
- размер колонтитулов – 1,25 см;
- отступ первой строки абзаца – 1,25 см;
- размер межстрочного интервала – 1,5;
- размер шрифта – кегль не менее 12;
- тип шрифта – Times New Roman;
- выравнивание – по ширине;
- нумерация страниц: страницы должны быть пронумерованы арабскими цифрами в верхней части листа справа с соблюдением сквозной нумерации ко всему документу;
- титульный лист должен быть включен в общую нумерацию страниц бланка ответов, номер страницы на титульном листе не ставится;
- рисунки и изображения должны быть хорошего разрешения (качества) и в цвете, если данное условие является принципиальным и необходимым для выполнения заданий, все детали на рисунках и схемах, необходимые для понимания и выполнения заданий, должны быть чётко видны;
- таблицы и схемы должны быть четко обозначены (иметь заголовки, соотносящий таблицу или схему с номером модуля и задания), сгруппированы и рационально размещены на странице.

Бланки ответов не должны содержать сведений, которые могут раскрыть содержание заданий. При разработке бланков ответов необходимо учитывать следующее:

- первый лист бланка ответов – титульный. На титульном листе должна содержаться следующая информация: указание предмета и этапа олимпиады (школьный, муниципальный); текущий учебный год; поле, отведенное под код/шифр участника; строки

для заполнения данных участником (Ф.И.О., класс, полное наименование образовательной организации) (пример титульного листа в Приложении 2);

– второй и последующие листы содержат поле, отведенное под код/шифр участника; указание номеров заданий; поле для выполнения задания участником (разлинованный лист, таблица, схема, рисунок, и т.д.); максимальный балл, который может получить участник за выполнение каждого задания и/или каждого модуля работы; поле для выставления фактически набранных баллов; поле для подписи членов жюри.

### **1.3. Необходимое материально-техническое обеспечение для выполнения олимпиадных заданий школьного этапа олимпиады**

Для проведения всех мероприятий школьного этапа олимпиады необходима соответствующая материальная база, которая включает в себя все необходимые элементы для ее проведения.

Для выполнения заданий все участники олимпиады обеспечиваются отдельным рабочим местом. Каждому участнику должны быть предоставлены предусмотренные для выполнения заданий раздаточные материалы (бланки заданий, бланки (листы) ответов, черновики) и оборудование (карандаши, линейки и т.п.). Желательно обеспечить участников одинаковыми ручками с чернилами установленного организатором цвета.

Комплект заданий олимпиады тиражируется организаторами из расчёта один комплект олимпиадных заданий на участника. Особое внимание следует уделять качеству воспроизведения графической информации (рисунков и схем), для этого необходимо использовать принтер с широким диапазоном воспроизведения градаций серого без потери контрастности, и только чистую (не черновики) офисную бумагу плотностью 80г/м<sup>2</sup>.

При использовании для проведения школьного этапа олимпиады информационно-коммуникационных технологий каждый участник должен быть обеспечен персональным компьютером или другим электронным средством связи, на который будет загружен комплект заданий. Все рабочие места участников олимпиады должны обеспечивать им равные условия и соответствовать действующим на момент проведения олимпиады санитарно-эпидемиологическим правилам и нормам.



## **2. Методические рекомендации по проведению муниципального этапа ВсОШ**

### **2.1. Методические подходы к составлению заданий муниципального этапа олимпиады**

Для проведения **муниципального этапа** олимпиады предметно-методическим комиссиям необходимо разработать задания, основанные на обязательном базовом содержании образовательной области и требованиях к уровню предметной подготовки выпускников основной и средней школы по биологии.

Задания школьного этапа олимпиады по биологии следует группировать в модули (части) по форме и критериям оценивания.

Часть 1 – задания с одним верным ответом из, например, четырех возможных;

Часть 2 – задания с множественными вариантами ответа (например, от 0 до 5);

Часть 3 – задания, требующие установления правильной последовательности событий и/или фактов, или задания на установление соответствия между двумя массивами данных.

Допустимо (на усмотрение методической комиссии, но без увеличения общего времени на проведение этапа) введение дополнительного модуля (Части 4), представленного или биологическими задачами, или тестовыми заданиями в виде суждений, с каждым из которых следует либо согласиться (да), либо отклонить (нет).

При разработке критериев и методики оценивания выполненных олимпиадных заданий важно руководствоваться следующими требованиями:

- полнота (достаточная детализация) описания критериев и методики оценивания выполненных олимпиадных заданий и начисления баллов;
- понятность, полноценность и однозначность приведенных критериев оценивания;
- единообразие критериев для оценивания однотипных по форме и сопоставимых по сложности заданий, особенно если задания сгруппированы в модули.

### **2.2. Принципы формирования комплектов олимпиадных заданий муниципального этапа олимпиады**

Основные принципы формирования комплектов олимпиадных заданий и методические подходы к составлению заданий муниципального этапа олимпиады соответствуют аналогичным принципам и подходам школьного этапа, приведённым в п. 1. при этом следует учитывать ряд отличий.

Примерное количество заданий для муниципального этапа представлено в Таблице 3.

Таблица 3. – Примерное количество заданий для муниципального этапа олимпиады

Комплект	Часть I	Часть II	Часть III
7 класс	15	5	1
8 класс	15	5	2
9 класс	20	10	3
10 класс	25	10	4
11 класс	30	10	5

Как и при подготовке комплектов заданий школьного этапа, уровень сложности заданий должен быть определен таким образом, чтобы на их решение участник смог затратить в общей сложности не более 120 минут. В содержание заданий в каждой параллели необходимо включать задания, охватывающие блоки содержания не только по темам, изучаемым в данном классе, но и блоки содержания из предыдущих классов. Примерное распределение основных блоков содержания по классам представлено в Таблице 4.

Таблица 4. – Примерное распределение основных блоков содержания по классам

№ п/п	Блоки содержания	Класс
1	Биология как наука. Методы научного познания	7
2	Признаки живых организмов	7
3	Царство бактерий	7
4	Царство грибов	7
5	Царство растений	7
6	Царство животных	7
7	Человек	8
8	Система органического мира	9
9	Организм и окружающая среда. Экология	9
10	Цитология	9
11	Многообразие и эволюция живой природы	10
12	Микробиология и биотехнология	10
13	Биология клетки. Биохимия	11
14	Молекулярная биология. Генетика	11

### **2.3. Необходимое материально-техническое обеспечение для выполнения олимпиадных заданий муниципального этапа олимпиады**

Для проведения всех мероприятий муниципального этапа олимпиады необходима соответствующая материальная база, которая включает в себя все необходимые элементы для ее проведения.

Как и на школьном этапе олимпиады, для выполнения заданий все участники обеспечиваются отдельным рабочим местом. Каждому участнику должны быть предоставлены предусмотренные для выполнения заданий раздаточные материалы (бланки заданий, бланки (листы) ответов, черновики) и оборудование (карандаши, линейки и т.п.). Желательно обеспечить участников одинаковыми ручками с чернилами установленного организатором цвета.

Комплект заданий олимпиады тиражируется организаторами из расчёта один комплект олимпиадных заданий на участника. Особое внимание следует уделять качеству воспроизведения графической информации (рисунков и схем), для этого необходимо использовать принтер с широким диапазоном воспроизведения градаций серого без потери контрастности, и только чистую (не черновики) офисную бумагу плотностью 80г/м<sup>2</sup>.

При использовании для проведения муниципального этапа олимпиады информационно-коммуникационных технологий каждый участник должен быть обеспечен персональным компьютером или другим электронным средством связи, на который будет загружен комплект заданий. Все рабочие места участников олимпиады должны обеспечивать им равные условия и соответствовать действующим на момент проведения олимпиады санитарно-эпидемиологическим правилам и нормам.

### **3. Перечень справочных материалов, средств связи и электронно-вычислительной техники, разрешенных к использованию во время проведения олимпиады**

При выполнении заданий как школьного, так и муниципального этапов олимпиады допускается использование только справочных материалов, средств связи и электронно-вычислительной техники, предоставленных организаторами, предусмотренных в заданиях и критериях оценивания. Запрещается пользоваться принесенными с собой калькуляторами, справочными материалами, средствами связи и электронно-вычислительной техникой.

### **4. Критерии и методика оценивания выполненных олимпиадных заданий**

Система и методика оценивания олимпиадных заданий должна позволять объективно выявить реальный уровень подготовки участников олимпиады. Критерии оценивания

заданий как школьного, так и муниципального этапов олимпиады, следующие: в тестовых заданиях Части I за каждый верный ответ участник получает по 1 баллу. В тестовых заданиях Части II за каждое верно выполненное задание участник получает по 2,5 балла (за каждый правильный ответ (да/нет) – 0,5 балла). В тестовых заданиях части III участникам необходимо заполнить матрицы в соответствии с требованиями, описанными в условиях. Особенности оценивания описаны в тексте для каждого задания индивидуально. Основная цель введения таких заданий – ориентация участников олимпиады на содержание и типологию заданий последующих этапов ВсОШ по биологии.

При оценивании выполненных олимпиадных заданий не допускается выставление баллов, не предусмотренных критериями и методикой оценивания выполненных олимпиадных заданий, разработанными ЦПМК.

Итоговая оценка за выполнение заданий определяется путём сложения суммы баллов, набранных участником за выполнение заданий с последующим приведением к 100-балльной системе. Итоговая оценка участника определяется арифметической суммой всех абсолютных баллов, полученных участником за выполнение олимпиадных заданий, разделенной на максимально возможное количество баллов, которое можно набрать выполнение всех заданий, с последующим умножением на 100. Результат округляется до десятых. В результате максимальная оценка за выполнение всех заданий не должна превышать **100 баллов**.

Расчет проводится по формуле 1:

$$A_{отн.} = \frac{A_{абс.}}{A_{макс.}} \times 100, \quad (1)$$

где  $A_{отн.}$  – итоговая оценка результата выполнения участником заданий (в баллах);

$A_{абс.}$  – сумма баллов, полученных за выполнение участником всех олимпиадных заданий (в баллах);

$A_{макс.}$  – максимальная сумма баллов, которое может быть получена участником за выполнение всех олимпиадных заданий (в баллах).

Например, за выполнение заданий олимпиады участник набрал 56 баллов, а за выполнение всех заданий можно было набрать 120 баллов. В этом случае итоговая оценка участника олимпиады по биологии составит:

$$\frac{56}{120} \times 100 = 46,7 \text{ балла (округляем до десятых)}$$

Оценка выполнения участником любого задания **не может быть отрицательной**, минимальная оценка, выставляемая за выполнение отдельно взятого задания, – **0 баллов**.

По результатам проверки конкурсных работ по каждой параллели жюри выстраивается итоговый рейтинг конкурсантов, на основании которого определяются победители и призёры.

## **5. Использование учебной литературы и интернет-ресурсов при подготовке школьников к олимпиаде**

При подготовке участников к школьному и муниципальному этапам олимпиады целесообразно использовать следующие источники.

### *Основная литература:*

Учебники биологии, включенные в федеральный перечень учебников, допущенных к использованию при реализации имеющих государственную аккредитацию образовательных программ.

### *Дополнительная литература:*

1. Барабанов С. В. Биология. Человек. Атлас для 6-9 классов. – МЦНМО, 2019.
2. Биологические олимпиады школьников. Вопросы и ответы: методическое пособие / под ред. В. В. Пасечника. – М.: Мнемозина, 2012.
3. Биология. Всероссийские олимпиады. Серия 5 колец. Вып. 1 / под. ред. В. В. Пасечника. – М.: Просвещение, 2008.
4. Биология. Всероссийские олимпиады. Серия 5 колец. Вып. 2 / под. ред. В. В. Пасечника. – М.: Просвещение, 2011.
5. Биология. Международная олимпиада. Серия 5 колец / под ред. В. В. Пасечника. – М.: Просвещение, 2009.
6. Еськов К. Ю. Удивительная палеонтология. История Земли и жизни на ней. – 2016. – 312 с.
7. Камкин А., Каменский А. Фундаментальная и клиническая физиология. – М.: Академия, 2004.
8. Лотова Л. И. Морфология и анатомия высших растений. – М., 2001.
9. Малеева Ю. В., Чуб В. В Биология. Флора. Экспериментальный учебник для 7 класса. – М.: МИРОС, 1994. – 400 с.
10. Рейвн П.; Эверт Р.; Айкхорн С. Современная ботаника. В 2-х томах. – М.: Мир, 1990.
11. Сазанов А. А. Генетика. – СПб., 2011. – 264 с.
12. Сергеев И. Ю. Физиология человека и животных в 3 т. Т. 1 нервная система: анатомия, физиология, нейрофармакология : учебник и практикум для академического бакалавриата / И. Ю. Сергеев, В. А. Дубынин, А. А. Каменский. – М.: Издательство Юрайт, 2019. – 393 с. – (Бакалавр. Академический курс). – ISBN 978-5-9916-8578-8. – Текст:

электронный // ЭБС Юрайт [сайт]. – URL: <https://urait.ru/bcode/433616> (дата обращения: 07.07.2021).

13. Тейлор Д., Грин Н., Стаут У. Биология. В 3 т. Пер. с англ. – М.: Бином, 2013. – 1340 с.
14. Тимонин А. К. Ботаника. Т. 3. Высшие растения. – М., 2007.
15. Тимонин А. К., Соколов Д. Д., Шипунов А. Б. Ботаника. Т. 4. Систематика высших растений. Кн. 1-2. – М., 2009.
16. Хадорн Э., Венер Р. Общая зоология. Пер. с нем. – М.: Мир, 1989. – 528 с.
17. Чуб В. В. Ботаника. Часть 1. Строение растительного организма. Учебное пособие. – М.: МАКС Пресс, 2005. – 116 с.

*Интернет-ресурсы:*

1. <https://biomolecula.ru/> – «Биомолекула» – это научно-популярный сайт, посвящённый молекулярным основам современной биологии и практическим применениям научных достижений в медицине и биотехнологии. Сайт основан в 2007 году выпускниками Биологического факультета МГУ Павлом Натальиным, Антоном Полянским и Антоном Чугуновым. Создатели и редакция сайта – действующие ученые, воплощающие концепцию «онауке из первых рук». Авторами тоже являются научные люди – аспиранты и научные сотрудники. Миссия проекта – нести просвещение в сфере современной биологии, пропагандировать научный взгляд на мир и повышать ценность образования и знаний среди русскоговорящей аудитории.

2. <https://elementy.ru/> – Элементы большой науки. Создатели «Элементы» видят свою задачу в том, чтобы рассказывать о фундаментальной науке всем, кому интересно устройство мира и пути его познания. Авторы материалов пишут не только о том, что удалось выяснить ученым, но и о том, как эти результаты были получены, насколько они достоверны, что было известно раньше и что еще только предстоит узнать.

## Форма бланка заданий

## БЛАНК ЗАДАНИЙ

школьного/муниципального этапа ВсОШ по биологии

Регион \_\_\_\_\_ 2023/24 уч. год

\_\_\_\_\_ класс

*Уважаемый участник олимпиады!*

Вам предстоит выполнить теоретические (письменные) и тестовые задания.

Время выполнения заданий теоретического тура 2 (два) астрономических часа (120 минут).

Выполнение тестовых заданий целесообразно организовать следующим образом:

- не спеша, внимательно прочитайте тестовое задание и уясните суть вопроса;
- внимательно прочитайте все предложенные варианты ответа и проанализируйте каждый из них, учитывая формулировку задания;
- определите, какой из предложенных вариантов ответа наиболее верный и полный; если требуется выбрать все правильные ответы, их может быть более одного, – в этом случае выявите все верные варианты ответа, соответствующие поставленным в задании условиям;
- запишите букву (или буквы), соответствующую выбранному Вами ответу, на черновике или бланке задания;
- продолжайте таким же образом работу до завершения выполнения тестовых заданий;
- после выполнения всех предложенных заданий еще раз проверьте правильность ваших ответов;
- не позднее чем за 10 минут до окончания времени работы начните переносить верные ответы в бланк ответов;
- если потребуется корректировка выбранного Вами варианта ответа, то неправильный вариант ответа зачеркните крестиком и рядом напишите новый.

Предупреждаем Вас, что:

- при оценке тестовых заданий, где необходимо определить один верный ответ, 0 баллов выставляется за неверный ответ, а также если участник отметил несколько ответов (в том числе верный) или все ответы;
- при оценке тестовых заданий, где необходимо определить все правильные ответы, 0 баллов выставляется, если участником отмечены неверные ответы, большее количество ответов, чем предусмотрено в задании (в том числе правильные ответы), или все ответы.

Задание теоретического тура считается выполненным, если Вы вовремя сдаете его членам жюри.

**Максимальная оценка – \_\_\_ баллов.**

## Образцы олимпиадных заданий школьного/муниципального этапа олимпиады

**Часть I.** Вам предлагаются тестовые задания, требующие выбора только одного ответа из четырех возможных. Максимальное количество баллов, которое можно набрать, – \_\_\_ (по 1 баллу за каждое тестовое задание). Индекс ответа, который Вы считаете наиболее полным и правильным, укажите в матрице ответов.

**1. Во время Первой мировой войны воюющим армиям требовалось большое количество органических растворителей, которые первоначально добывали методом пиролиза древесины. В 1915 году ученый Хаим Вейцман разработал для этих целей метод сбраживания патоки с помощью бактерии *Clostridium acetobutylicum*, который вплоть до 1950–1940 гг. в усовершенствованном виде успешно использовали для получения ацетона и бутанола. Такой метод является примером брожения:**

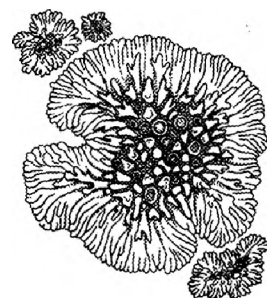
- а) молочнокислого;
- б) маслянокислого;
- в) уксуснокислого;
- г) спиртового.

**2. У плесневых грибов рода Мукор (*Mucor*) мицелий:**

- а) отсутствует;
- б) многоклеточный;
- в) одноклеточный одноядерный;
- г) одноклеточный многоядерный.

**3. Изображенный на рисунке объект наиболее вероятно является:**

- а) листоватым лишайником;
- б) кустистым лишайником;
- в) накипным лишайником;
- г) печеночным мхом.



**4. Основу слоевища лишайника составляют клетки:**

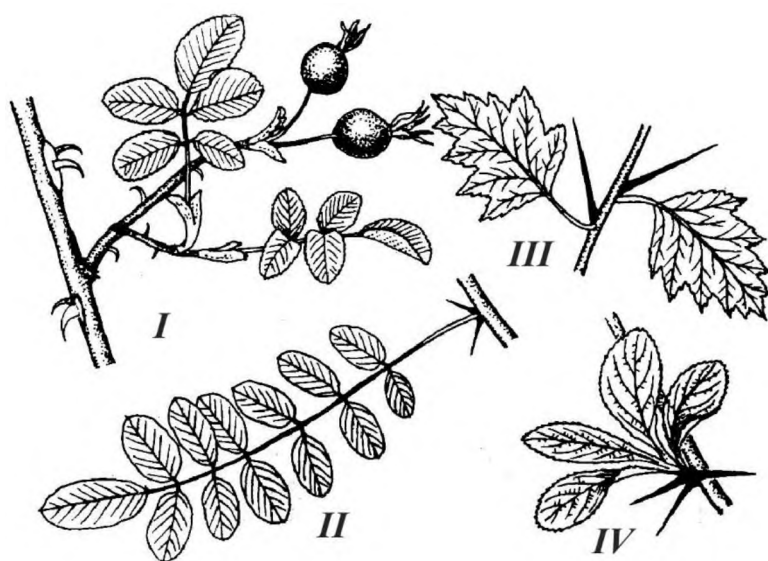
- а) гриба;
- б) цианобактерий;
- в) многоклеточной водоросли;
- г) одноклеточной водоросли.

**5. Открытие клетки Робертом Гуком стало следствием изучения физических свойств пробки – материала растительного происхождения, обладающего высокой плавучестью. В настоящее время анатомическое строение растительных тканей хорошо изучено, что позволяет отнести пробку к растительным тканям:**

- а) покровным;
- б) запасным;
- в) проводящим;
- г) образовательным.



6. На рисунке представлены примеры аналогичных органов у растений (I–IV). Растение, у которого колючки являются видоизменением побегов:

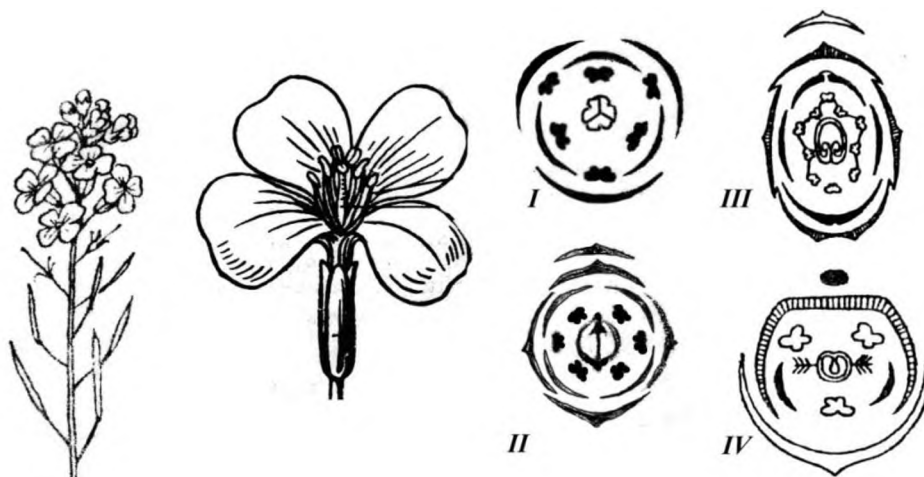


а) I;          б) II;          в) III;          г) IV.

7. Карбамид (мочевина) – первое органическое вещество, синтезированное в 1828 г. из неорганических веществ Фридрихом Вёлером. Внесение мочевины в почву способствует интенсивному росту зеленой массы растений. По своему составу она может быть отнесена к удобрениям:

а) азотным;          б) калийным;          в) фосфорным;          г) комплексным.

8. Выберите из четырех диаграмм ту, которая соответствует цветку, изображенному на рисунке:



а) I;          б) II;          в) III;          г) IV.

9. На рисунке представлен видоизмененный орган растения, который человек не только использует в пищу, но с успехом использует в качестве посадочного материала с целью получения урожая. Исходно этот видоизмененный орган является:

- а) плодом;
- б) побегом;
- в) корнеплодом;
- г) верхушкой бокового корня.



10. Пшеничную крупу изготавливают из:

- а) пшеницы;
- б) проса;
- в) овса;
- г) ячменя.

11. Если сравнить внутреннее строение круглых и кольчатых червей, то можно обнаружить, что в строении круглых червей отсутствует:

- а) пищеварительная система;
- б) выделительная система;
- в) кровеносная система;
- г) нервная система.

12. Основной хозяин малярийного плазмодия:

- а) человек;
- б) малярийный комар;
- в) личинка малярийного комара;
- г) отсутствует, т. к. малярийный плазмодий не является паразитом.

13. У гусениц бабочек имеется:

- а) только три пары грудных ножек;
- б) три пары грудных ножек и пять пар брюшных ложных ножек;
- в) только восемь пар ложных ножек;
- г) конечности отсутствуют.

14. У термитов большинство особей относится к кастам рабочих и солдат. Они не участвуют в размножении и являются:

- а) гермафродитами;
- б) бесполоыми особями;
- в) самцами и самками с недоразвитой половой системой;
- г) партеногенетическими самками с недоразвитой половой системой.

15. Гекконы могут передвигаться по гладким вертикальным поверхностям и даже по потолку за счет того, что на подушечках пальцев у них есть:

- а) маленькие крючочки;
- б) присоски, образованные складками кожи;
- в) железы, выделяющие клейкую жидкость;
- г) щеточки из микроскопических волосков, увеличивающие сцепление.

16. Регенерация представляет собой:

- а) бесполой способ размножения животных;
- б) половой способ размножения животных;
- в) восстановление утраченных частей тела;
- г) процесс защиты от нападения.

**17. На рисунке изображен череп:**

- а) крота;
- б) коровы;
- в) свиньи;
- г) лошади.

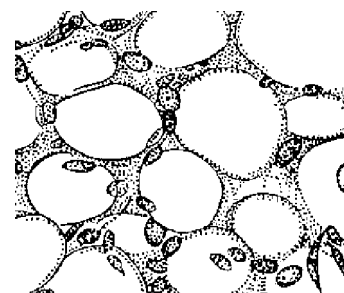


**18. У млекопитающих артериальная кровь течет по венам, а венозная по артериям:**

- а) в большом круге кровообращения;
- б) в малом круге кровообращения;
- в) в воротной системе печени;
- г) в почках.

**19. Центры защитных рефлексов - кашля, чихания, рвоты находятся в:**

- а) мозжечке;
- б) спинном мозге;
- в) промежуточном отделе головного мозга;
- г) продолговатом отделе головного мозга.



**20. На рисунке изображена ткань:**

- а) нервная;
- б) мышечная;
- в) эпителиальная;
- г) соединительная.

**21. Наибольшее видовое многообразие обитателей Мирового океана наблюдается:**

- а) на коралловых рифах;
- б) в открытом океане в тропиках;
- в) в приполярных областях;
- г) в глубоководных впадинах.

**22. Согласно гипотезе панспермии, жизнь:**

- а) занесена на нашу планету из космоса;
- б) возникала и возникает неоднократно из неживого вещества;
- в) была создана сверхъестественным существом в определенное время;
- г) возникла в результате процессов, подчиняющихся физическим и химическим законам.

**23. Капуста огородная (*Brássica olerácea*) – большая группа сортов одно- и двулетних растений, представленных несколькими родственными формами: бело- и краснокочанная, савойская, цветная, брюссельская, брокколи и кольраби. Родиной капусты является:**

- а) Средиземноморье;
- б) Южная Америка;
- в) Средняя Азия;
- г) Индостан.

**24. Утрата конечностей и одинаковая вытянутая форма тела у червяг, безногих ящериц и змей является результатом:**

- а) параллелизма в эволюции;
- б) дегенерации;

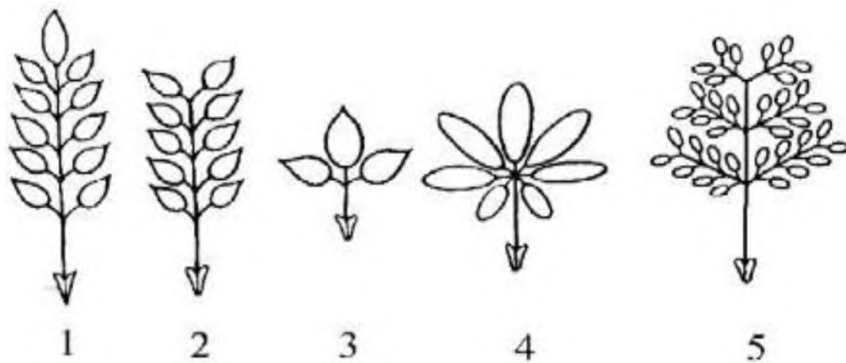
- в) мимикрии;
- г) случайного сходства.

**25. К анализирующему скрещиванию относят скрещивание типа:**

- а)  $AaBB \times AaBb$ ;
- б)  $AABb \times Aabb$ ;
- в)  $Aabb \times aaBb$ ;
- г)  $AaBb \times aabb$ .

**Часть II.** Вам предлагаются тестовые задания с множественными вариантами ответа (от 0 до 5), некоторые задания требуют предварительного множественного выбора. Максимальное количество баллов, которое можно набрать, – 45 (по 25 балла за каждое тестовое задание). Индексы верных ответов (Да) и неверных ответов (Нет) укажите в матрице знаком «X».

**1. На рисунке представлены различные типы листьев. Парноперистосложный лист представлен под номером/номерами:**



- а) только 1;    б) только 2;    в) только 5;    г) только 1 и 2;    д) 1, 2 и 3.

**2. Какие из перечисленных структур являются гаплоидными:**

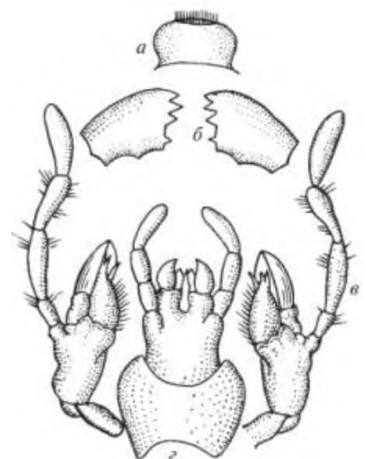
- а) эндосперм диплоидного вида овса;
- б) яйцеклетка тетраплоидного вида овса;
- в) спермий диплоидного вида овса;
- г) членик ситовидной трубки диплоидного вида овса;
- д) волосковая клетка корня диплоидного вида овса.

**3. Личиночная стадия присутствует в индивидуальном развитии у:**

- а) губок;
- б) кишечнополостных;
- в) плоских червей;
- г) круглых червей;
- д) кольчатых червей.

**4. Грызущий ротовой аппарат, общий план строения которого представлен на иллюстрации, имеется у имаго:**

- а) рыжего таракана;
- б) репейницы (отряд Чешуекрылые);
- в) яблонной тли;
- г) жука-олени;
- д) собачьей вши.



5. Из названных желез смешанную секрецию осуществляет:

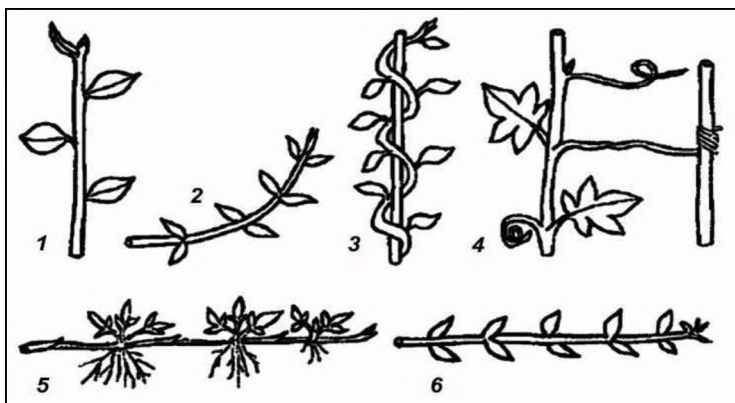
- а) яичник;
- б) гипофиз;
- в) надпочечник;
- г) щитовидная железа;
- д) поджелудочная железа.

6. Кроссинговер обычно происходит в мейозе при конъюгации у:

- а) мужчин и женщин в любой из 22 пар аутомосом;
- б) женщин в паре половых хромосом;
- в) мужчин в паре половых хромосом;
- г) куриц в паре половых хромосом;
- д) петухов в паре половых хромосом.

**Часть 3.** Вам предлагаются тестовые задания, требующие установления соответствия. Максимальное количество баллов, которое можно набрать, – 13. Заполните матрицы ответов в соответствии с требованиями заданий.

1. [3 балла] На рисунке представлены различные типы побегов, различающиеся по направлению роста. Соотнесите их изображения (1-6) с названием соответствующего типа побега (А-Е):

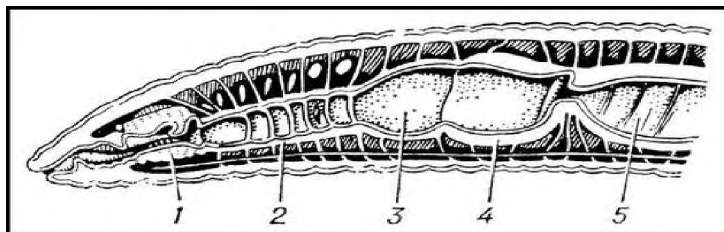


**Типы побегов:**

- А – ползучий;
- Б – вьющийся;
- В – стелющийся;
- Г – цепляющийся;
- Д – прямостоячий;
- Е – приподнимающийся.

Изображение	1	2	3	4	5	6
Тип побега						

2. [2,5 балла] Соотнесите органы дождевого червя (А-Д) с их обозначениями на рисунке (1-5).



**Органы:**

- А – глотка;
- Б – желудок;
- В – зоб;
- Г – пищевод;
- Д – средняя кишка.

Обозначения на рисунке	1	2	3	4	5
Органы					



Шифр \_\_\_\_\_

**Матрица ответов на задания \_\_\_\_\_ этапа  
всероссийской олимпиады школьников по биологии**

**Регион \_\_\_\_\_ 2023/24 уч. год. \_\_\_\_\_ класс**

**Часть 1. [30 баллов]**

	1	2	3	4	5	6	7	8	9	10
1–10										
11–20										
21–30										

**Часть 2. [15 баллов]**

№	1		2		3		4		5		6	
	Д	Н	Д	Н	Д	Н	Д	Н	Д	Н	Д	Н
Да/нет												
а												
б												
в												
г												
д												

**Часть 3. [13 баллов]**

**1. [3 балла]**

Изображение	1	2	3	4	5	6
Тип побега						

**2. [2,5 балла]**

Обозначения на рисунке	1	2	3	4	5
Органы					